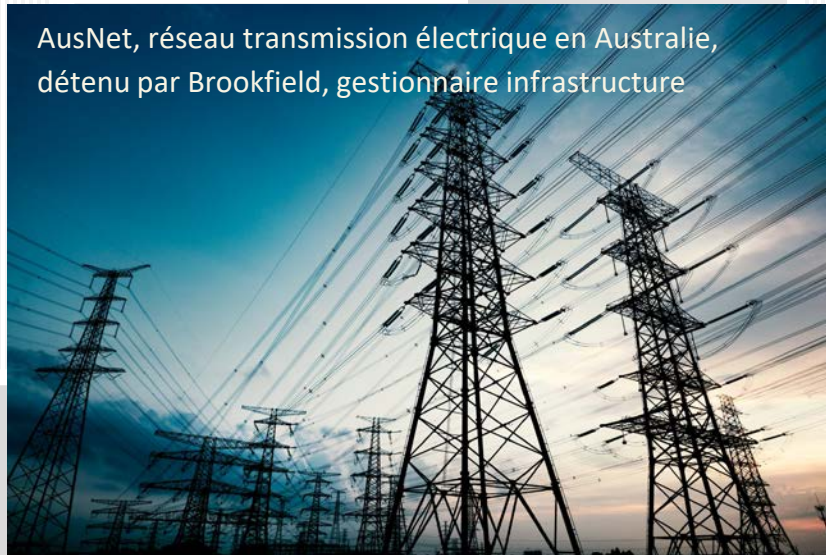




Projet de logement multi-résidentiel, détenu par CBRE, gestionnaire immobilier



AusNet, réseau transmission électrique en Australie, détenu par Brookfield, gestionnaire infrastructure

35^e assemblée annuelle

Exercice financier 2024

**Régime complémentaire de retraite
de l'Université Laval**

Le 27 mars 2025

Avertissement

Cette assemblée sera enregistrée.

*Elle sera disponible sur le site Web du RCRUL
pour visionnement.*



Présentation des membres du Comité de retraite

Membres du Comité de retraite

	Désigné par		Désigné par
Valérie Paquet Francine Girard Nicolas Saucier	le SPPRUL le SEUL le SCCCUL	Nicolas Bouchard Martel Mylène Custeau-Boisclair Frédéric Lavigne Hubert Lemire (membre externe) Marie Pouliot	l'Université Laval
Jean-François Laverdière Gilles Fontaine*	les participants actifs	Simon Carrier Poste vacant*	les participants non actifs

* Membre n'ayant pas le droit de vote

Présentation des membres du Comité de retraite

Membres du Comité de retraite

Changements dans la composition du Comité depuis l'assemblée annuelle tenue en mars 2024

- Francine Girard a remplacé Isabelle Tremblay en août 2024 (membre désigné par le SEUL)
- Marie Pouliot a débuté son mandat en août 2024

Lecture et adoption de l'ordre du jour

Nicolas
Nicolas
Nicolas
Nicolas

Sébastien
Joel

Isabelle
Isabelle
Isabelle
Isabelle
Martin
Martin
Martin
Nicolas
Nicolas
Nicolas

1. Ouverture de l'assemblée et présentation des membres du Comité
2. Adoption de l'ordre du jour
3. Adoption du procès-verbal de l'assemblée annuelle précédente
4. Message du président
5. Données financières
 - 5.1 Rendements 2024
 - 5.2 États financiers 2024
6. Service-conseil
 - 6.1 Rapport sur les services
 - 6.2 Profil de la clientèle
 - 6.3 Outils de communication
 - 6.4 Modifications aux dispositions
7. Politique de placement – Changements
8. Politique ESG – Rapport
9. Modifications législatives – Désimmobilisation
10. Élection d'administrateurs
11. Période de questions
12. Levée de l'assemblée

Nicolas Bouchard Martel
Président du Comité de retraite



Martin Latulippe
Directeur général
Bureau de la retraite



Joel Joncas
Directeur, comptabilité et contrôles
Bureau de la retraite



Sébastien Chabot
Directeur, placements
Bureau de la retraite



Isabelle Moreau
Directrice, service-conseil et actuariat
Bureau de la retraite



Adoption du procès-verbal de l'assemblée annuelle précédente

1. Ouverture
2. Adoption de l'OJ
- 3. Adoption du PV**
4. Message du président
5. Données financières
 - 5.1 Rendements 2024
 - 5.2 États financiers 2024
6. Service-conseil
 - 6.1 Rapport sur les services
 - 6.2 Profil de la clientèle
 - 6.3 Outils de communication
 - 6.4 Modifications aux dispositions
7. Politique de placement – Changements
8. Politique ESG – Rapport
9. Modifications législatives – Désimmobilisation
10. Élection d'administrateurs
11. Période de questions
12. Levée de l'assemblée

Projet de procès-verbal de la 34^e assemblée annuelle tenue le 27 mars 2024



Message du président du Comité de retraite

Faits saillants de l'exercice 2024

- Nouveau portail, incluant un module de projections financières
- Début du Fonds sécuritaire (0,7 M\$ au 31.12.2024)
- Nouvelles règles de décaissement
- Ajout de la dette privée aux portefeuilles
- Performance 2024 des fonds (nette de frais)
 - Fonds croissance : 12,1 %
 - Fonds conservateur : 7,7 %
 - Fonds sécuritaire : 5,0 %

1. Ouverture
2. Adoption de l'OJ
3. Adoption du PV
4. **Message du président**
5. Données financières
 - 5.1 Rendements 2024
 - 5.2 États financiers 2024
6. Service--conseil
 - 6.1 Rapport sur les services
 - 6.2 Profil de la clientèle
 - 6.3 Outils de communication
 - 6.4 Modifications aux dispositions
7. Politique de placement – Changements
8. Politique ESG – Rapport
9. Modifications législatives – Désimmobilisation
10. Élection d'administrateurs
11. Période de questions
12. Levée de l'assemblée

Message du président du Comité de retraite

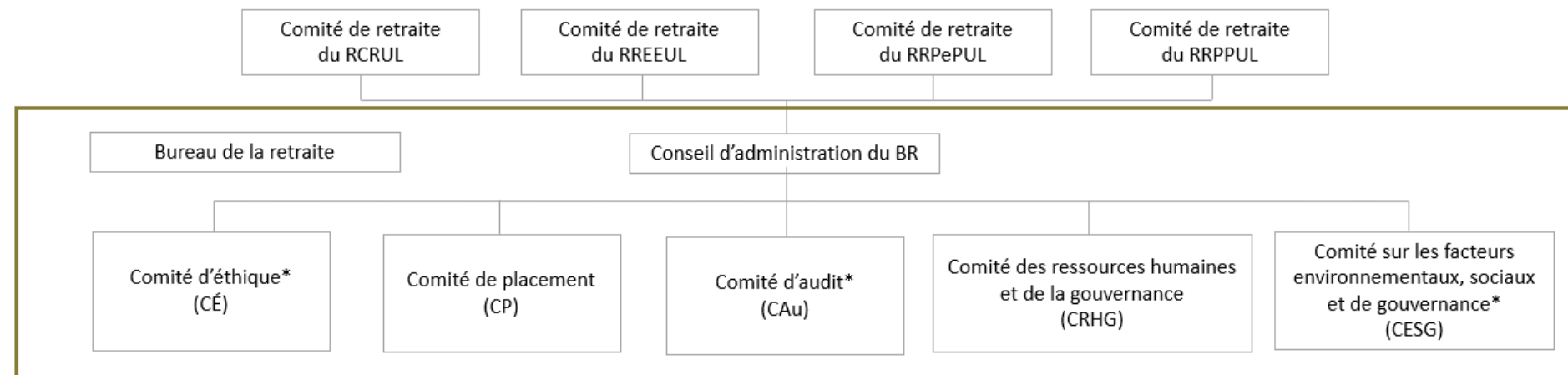
Autres activités du Comité de retraite en 2024

- Le Comité a tenu 4 réunions
- États financiers audités
- Déclaration annuelle à Retraite Québec
- Rapport annuel
- Assemblée annuelle (hybride, 53 personnes)

1. Ouverture
2. Adoption de l'OJ
3. Adoption du PV
4. **Message du président**
5. Données financières
 - 5.1 Rendements 2024
 - 5.2 États financiers 2024
6. Service--conseil
 - 6.1 Rapport sur les services
 - 6.2 Profil de la clientèle
 - 6.3 Outils de communication
 - 6.4 Modifications aux dispositions
7. Politique de placement – Changements
8. Politique ESG – Rapport
9. Modifications législatives – Désimmobilisation
10. Élection d'administrateurs
11. Période de questions
12. Levée de l'assemblée

Message du président du Comité de retraite

Bureau de la retraite des régimes de retraite de l'Université Laval



* Ces comités reçoivent également des mandats directement des comités de retraite.

1. Ouverture
2. Adoption de l'OJ
3. Adoption du PV
4. **Message du président**
5. Données financières
 - 5.1 Rendements 2024
 - 5.2 États financiers 2024
6. Service--conseil
 - 6.1 Rapport sur les services
 - 6.2 Profil de la clientèle
 - 6.3 Outils de communication
 - 6.4 Modifications aux dispositions
7. Politique de placement – Changements
8. Politique ESG – Rapport
9. Modifications législatives – Désimmobilisation
10. Élection d'administrateurs
11. Période de questions
12. Levée de l'assemblée

Message du président du Comité de retraite

1. Ouverture
2. Adoption de l'OJ
3. Adoption du PV
4. **Message du président**
5. Données financières
 - 5.1 Rendements 2024
 - 5.2 États financiers 2024
6. Service--conseil
 - 6.1 Rapport sur les services
 - 6.2 Profil de la clientèle
 - 6.3 Outils de communication
 - 6.4 Modifications aux dispositions
7. Politique de placement – Changements
8. Politique ESG – Rapport
9. Modifications législatives – Désimmobilisation
10. Élection d'administrateurs
11. Période de questions
12. Levée de l'assemblée

Conseil d'administration (CA)

- Nicolas Bouchard Martel, président
- Boris Mayer-St-Onge, vice-président
- Stéphane Chrétien
- Éric Forcier
- Anne Gosselin (membre externe)
- André Grondines (membre externe)
- Gilles Horrobin (membre externe)
- **Nicolas Saucier**

Comité de placement (CP)

- Valérie Cecchini
 - Gilles Horrobin, président
 - Pierre Gilbert
 - Michel Lemieux
 - Isabel Trépanier
- * Les membres du CA peuvent assister aux réunions

Conseil d'audit (CAu)

- André Grondines, président, membre externe
- Gilles Dion, vice-président
- **Jean DeBonville**
- Nicolas Fortin
- Michel Turcotte

Comité d'éthique (CÉ)

- Hélène Lee-Gosselin, présidente
- Gilles Bernier
- Pauline D'Amboise
- Ana Marin

Note : Les noms en gras sont les représentants du RCRUL

Message du président du Comité de retraite

1. Ouverture
2. Adoption de l'OJ
3. Adoption du PV
4. **Message du président**
5. Données financières
 - 5.1 Rendements 2024
 - 5.2 États financiers 2024
6. Service--conseil
 - 6.1 Rapport sur les services
 - 6.2 Profil de la clientèle
 - 6.3 Outils de communication
 - 6.4 Modifications aux dispositions
7. Politique de placement – Changements
8. Politique ESG – Rapport
9. Modifications législatives – Désimmobilisation
10. Élection d'administrateurs
11. Période de questions
12. Levée de l'assemblée

Comité des ressources humaines et de gouvernance (CRHG)

- Nicolas Bouchard Martel
- Stéphane Chrétien
- Anne Gosselin
- Boris Mayer-St-Onge

Comité ESG (facteurs environnementaux, sociaux et de gouvernance)

- **Nicolas Bouchard Martel**
- Valérie Cecchini
- Stéphane Chrétien
- Éric Forcier
- Louis Frenette-Nolin
- Anne Gosselin

Note : Les noms en gras sont les représentants du RCRUL

Message du président du Comité de retraite

1. Ouverture
2. Adoption de l'OJ
3. Adoption du PV
4. **Message du président**
5. Données financières
 - 5.1 Rendements 2024
 - 5.2 États financiers 2024
6. Service--conseil
 - 6.1 Rapport sur les services
 - 6.2 Profil de la clientèle
 - 6.3 Outils de communication
 - 6.4 Modifications aux dispositions
7. Politique de placement – Changements
8. Politique ESG – Rapport
9. Modifications législatives – Désimmobilisation
10. Élection d'administrateurs
11. Période de questions
12. Levée de l'assemblée

Registre des intérêts

- Tout membre d'un comité de retraite doit divulguer tout conflit d'intérêts prévu au sens de la Loi sur les régimes complémentaires de retraite du Québec
- Déclaration signée annuellement par les membres
- Aucun conflit d'intérêts n'a été inscrit au registre 2024-2025

Protection des renseignements personnels

- Responsable de la protection : Martin Latulippe
- Nouvelles obligations depuis septembre 2022

Message du président du Comité de retraite

1. Ouverture
2. Adoption de l'OJ
3. Adoption du PV
4. **Message du président**
5. Données financières
 - 5.1 Rendements 2024
 - 5.2 États financiers 2024
6. Service--conseil
 - 6.1 Rapport sur les services
 - 6.2 Profil de la clientèle
 - 6.3 Outils de communication
 - 6.4 Modifications aux dispositions
7. Politique de placement – Changements
8. Politique ESG – Rapport
9. Modifications législatives – Désimmobilisation
10. Élection d'administrateurs
11. Période de questions
12. Levée de l'assemblée

Règlement intérieur (règles de régie interne)

- Mise à jour annuelle du Règlement intérieur
- Suivi global de la gestion des risques par le Comité

Suivi des délégations et fournisseurs de service

- Rapport de conformité
- Rapports d'activités



Données financières

Rendements 2024

L'année 2024 en bref...

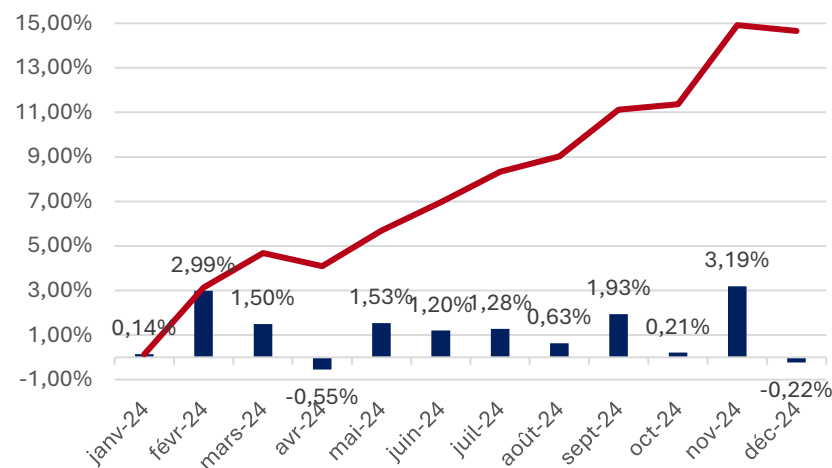
- Sous-performance en actions mondiales
- Performance concentrée de l'indice (Apple, Microsoft, Amazon, Alphabet, Meta, Nvidia et Tesla) pour la 2^e année de suite
- Surperformance en immobilier dans un marché négatif
- Surperformance de l'infrastructure et des placements privés
- Marché de l'emploi de moins en moins serré
- Les taux d'intérêts directeurs baissent au Canada et ailleurs dans le monde, ceux des États-Unis sont sur pause
- La nouvelle administration Trump ajoute beaucoup d'incertitude économique, dans les relations internationales et les conflits géopolitiques

1. Ouverture
2. Adoption de l'OJ
3. Adoption du PV
4. Message du président
5. Données financières
 - 5.1 Rendements 2024**
 - 5.2 États financiers 2024
6. Service-conseil
 - 6.1 Rapport sur les services
 - 6.2 Profil de la clientèle
 - 6.3 Outils de communication
 - 6.4 Modifications aux dispositions
7. Politique de placement – Changements
8. Politique ESG – Rapport
9. Modifications législatives – Désimmobilisation
10. Élection d'administrateurs
11. Période de questions
12. Levée de l'assemblée

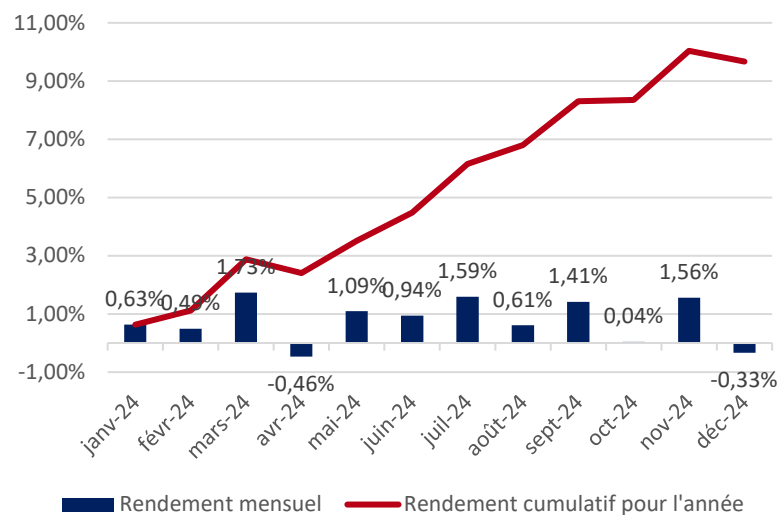
Rendements 2024 (avant frais)

1. Ouverture
2. Adoption de l'OJ
3. Adoption du PV
4. Message du président
5. Données financières
 - 5.1 Rendements 2024
 - 5.2 États financiers 2024
6. Service-conseil
 - 6.1 Rapport sur les services
 - 6.2 Profil de la clientèle
 - 6.3 Outils de communication
 - 6.4 Modifications aux dispositions
7. Politique de placement – Changements
8. Politique ESG – Rapport
9. Modifications législatives – Désimmobilisation
10. Élection d'administrateurs
11. Période de questions
12. Levée de l'assemblée

Fonds croissance



Fonds conservateur

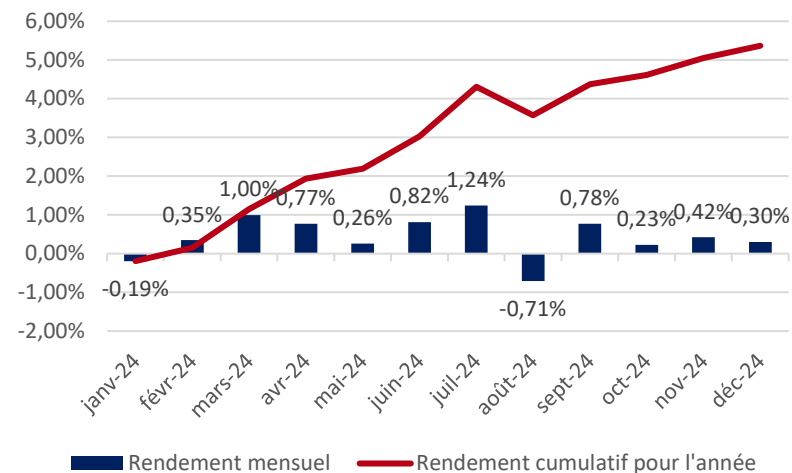


■ Rendement mensuel — Rendement cumulatif pour l'année

Assemblée annuelle 2024 - RCRUL

Rendements 2024 (avant frais)

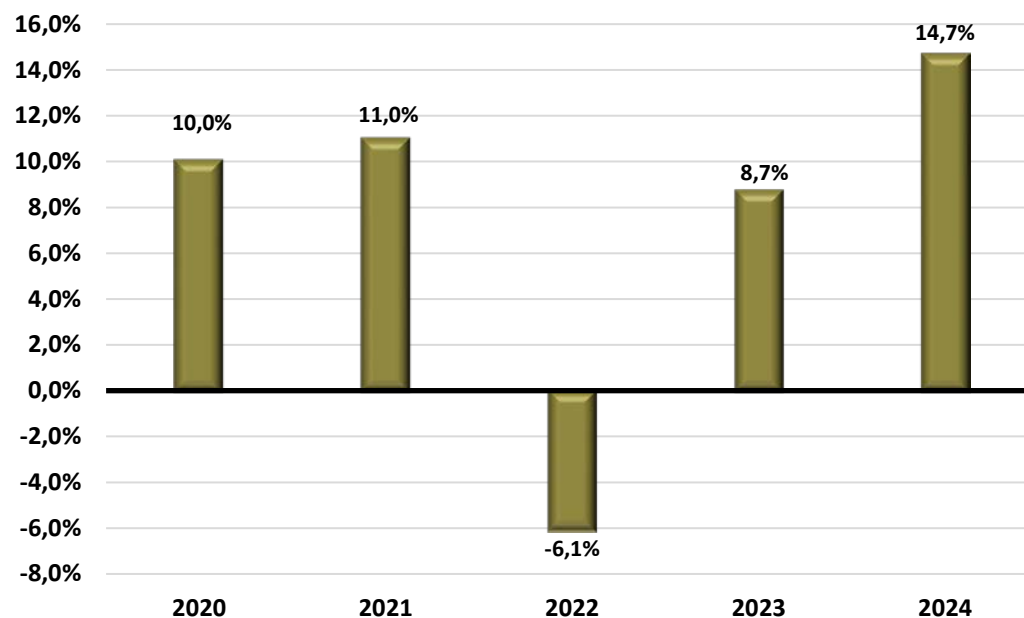
Fonds sécuritaire



1. Ouverture
2. Adoption de l'OJ
3. Adoption du PV
4. Message du président
5. Données financières
 - 5.1 Rendements 2024
 - 5.2 États financiers 2024
6. Service-conseil
 - 6.1 Rapport sur les services
 - 6.2 Profil de la clientèle
 - 6.3 Outils de communication
 - 6.4 Modifications aux dispositions
7. Politique de placement – Changements
8. Politique ESG – Rapport
9. Modifications législatives – Désimmobilisation
10. Élection d'administrateurs
11. Période de questions
12. Levée de l'assemblée

Rendements 2024

Performance annuelle brute – Fonds croissance



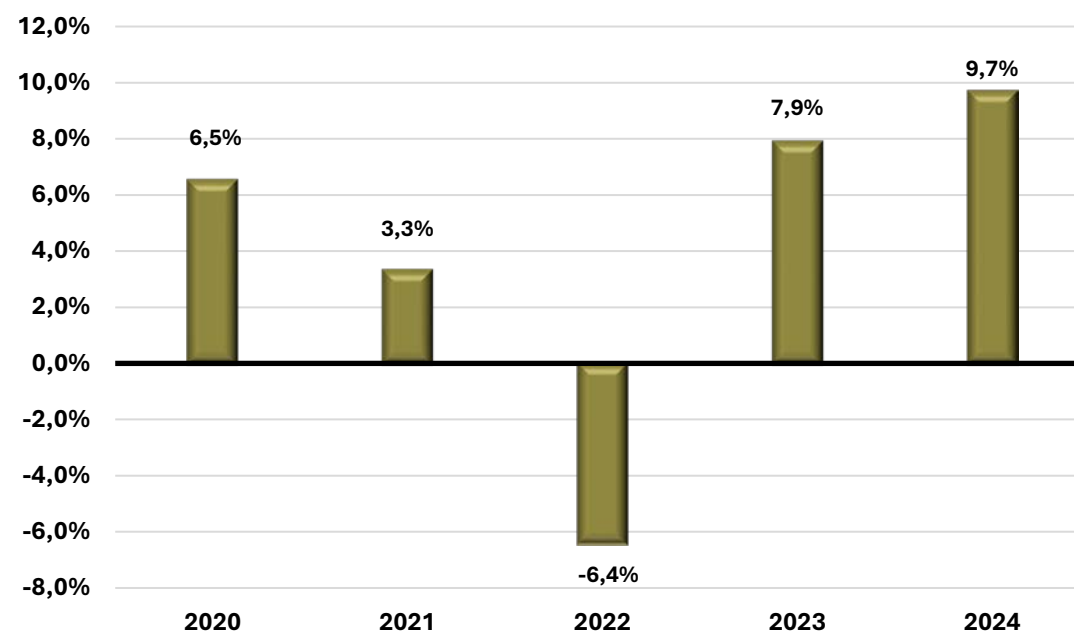
Performances annualisées	
2 ans	11,7 %
5 ans	7,4 %
10 ans	8,1 %
Objectif de rendement¹ : 7,3 %	

¹ Objectif selon les hypothèses 2024+

1. Ouverture
2. Adoption de l'OJ
3. Adoption du PV
4. Message du président
5. Données financières
 - 5.1 Rendements 2024
 - 5.2 États financiers 2024
6. Service-conseil
 - 6.1 Rapport sur les services
 - 6.2 Profil de la clientèle
 - 6.3 Outils de communication
 - 6.4 Modifications aux dispositions
7. Politique de placement – Changements
8. Politique ESG – Rapport
9. Modifications législatives – Désimmobilisation
10. Élection d'administrateurs
11. Période de questions
12. Levée de l'assemblée

Rendements 2024

Performance annuelle brute – Fonds conservateur



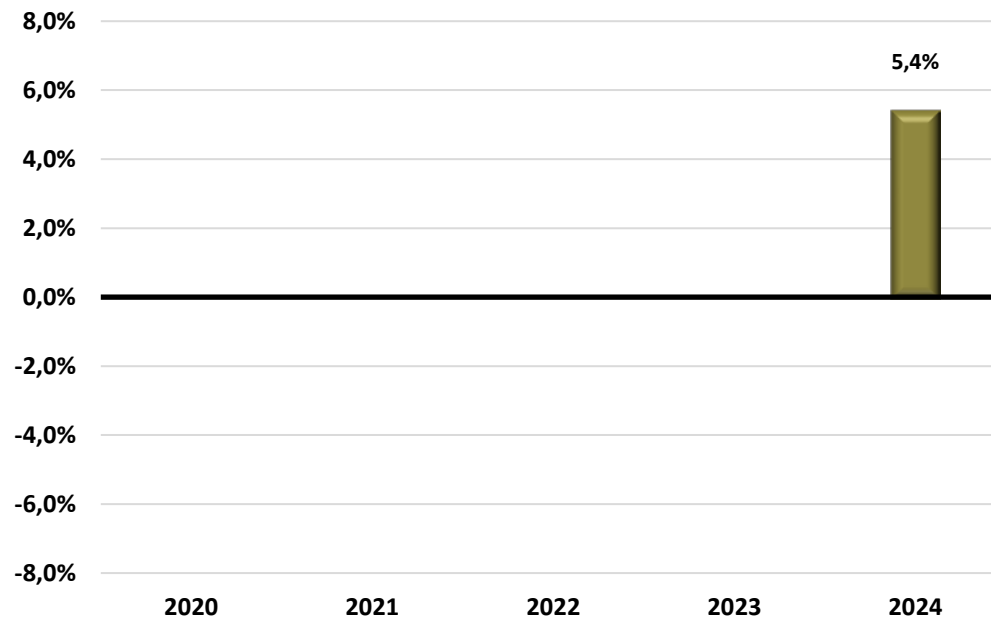
Performances annualisées	
2 ans	8,7 %
5 ans	4,0
Depuis l'origine (2015)	6,8 %
Objectif de rendement¹ : 5,5 %	

¹ Objectif selon les hypothèses 2024+

1. Ouverture
2. Adoption de l'OJ
3. Adoption du PV
4. Message du président
5. Données financières
 - 5.1 Rendements 2024
 - 5.2 États financiers 2024
6. Service-conseil
 - 6.1 Rapport sur les services
 - 6.2 Profil de la clientèle
 - 6.3 Outils de communication
 - 6.4 Modifications aux dispositions
7. Politique de placement – Changements
8. Politique ESG – Rapport
9. Modifications législatives – Désimmobilisation
10. Élection d'administrateurs
11. Période de questions
12. Levée de l'assemblée

Rendements 2024

Performance annuelle brute – Fonds sécuritaire



Performances annualisées	
2 ans	s/o
5 ans	s/o
Depuis l'origine (2024)	5,4 %
Objectif de rendement¹ : 3,6 %	

¹ Objectif selon les hypothèses 2024+

1. Ouverture
2. Adoption de l'OJ
3. Adoption du PV
4. Message du président
5. Données financières
 - 5.1 Rendements 2024
 - 5.2 États financiers 2024
6. Service-conseil
 - 6.1 Rapport sur les services
 - 6.2 Profil de la clientèle
 - 6.3 Outils de communication
 - 6.4 Modifications aux dispositions
7. Politique de placement – Changements
8. Politique ESG – Rapport
9. Modifications législatives – Désimmobilisation
10. Élection d'administrateurs
11. Période de questions
12. Levée de l'assemblée

Rendements 2024

Rendement brut par classe d'actif (2024)

Fonds croissance	Pondération au 31-12-2024	PERFORMANCE 2024		
		RCRUL	Indice de référence	Valeur ajoutée
Actions canadiennes	5,0 %	22,7 %	22,0 %	0,7 %
Actions mondiales - petite capitalisation	4,1 %	19,8 %	18,0 %	1,8 %
Actions de pays émergents	5,7 %	16,0 %	17,3 %	-1,3 %
Actions mondiales - grande capitalisation	30,1 %	21,6 %	29,4 %	-7,8 %
Marché monétaire	1,0 %	7,0 %	7,0 %	0,0 %
Obligations canadiennes	2,3 %	5,7 %	5,7 %	0,0 %
Obligations multisecteurs	2,7 %	5,7 %	0,2 %	5,5 %
Dettes privées canadiennes	2,3 %	6,3 %	7,0 %	-0,7 %
Prêts directs	0,2 %	14,0 %	10,2 %	3,8 %
Immobilier	9,1 %	-0,6 %	-2,3 %	1,8 %
Infrastructure - Core	0,0 %	12,0 %	10,3 %	1,7 %
Infrastructure - Mandat élargi	19,1 %	12,2 %	11,7 %	0,5 %
Placements privés	18,4 %	17,3 %	8,8 %	8,5 %
	100,0 %	14,7 %	15,2 %	-0,5 %

1. Ouverture
2. Adoption de l'OJ
3. Adoption du PV
4. Message du président
5. Données financières
 - 5.1 Rendements 2024
 - 5.2 États financiers 2024
6. Service-conseil
 - 6.1 Rapport sur les services
 - 6.2 Profil de la clientèle
 - 6.3 Outils de communication
 - 6.4 Modifications aux dispositions
7. Politique de placement – Changements
8. Politique ESG – Rapport
9. Modifications législatives – Désimmobilisation
10. Élection d'administrateurs
11. Période de questions
12. Levée de l'assemblée

Rendements 2024

Rendement brut par classe d'actif (2024)

Fonds conservateur	Pondération au 31-12-2024	PERFORMANCE 2024		
		RCRUL	Indice de référence	Valeur ajoutée
Actions canadiennes	2,6 %	22,7 %	22,0 %	0,7 %
Actions mondiales - petite capitalisation	0,0 %	19,8 %	18,0 %	1,8 %
Actions de pays émergents	0,0 %	16,0 %	17,3 %	-1,3 %
Actions mondiales - grande capitalisation	15,4 %	21,6 %	29,4 %	-7,8 %
Marché monétaire	0,8 %	7,0 %	7,0 %	0,0 %
Obligations canadiennes	35,7 %	6,3 %	6,2 %	0,1 %
Obligations multisecteurs	11,9 %	5,7 %	0,2 %	5,5 %
Dettes privées canadiennes	12,0 %	6,3 %	7,0 %	-0,7 %
Immobilier	5,5 %	-0,6 %	-2,4 %	1,8 %
Infrastructure - Core	16,0 %	12,0 %	10,3 %	1,7 %
Infrastructure - Mandat élargi	0,0 %	12,2 %	11,7 %	0,5 %
Placements privés	0,0 %	17,3 %	8,8 %	8,5 %
	100,0 %	9,7 %	9,5 %	0,2 %

1. Ouverture
2. Adoption de l'OJ
3. Adoption du PV
4. Message du président
5. Données financières
 - 5.1 Rendements 2024
 - 5.2 États financiers 2024
6. Service-conseil
 - 6.1 Rapport sur les services
 - 6.2 Profil de la clientèle
 - 6.3 Outils de communication
 - 6.4 Modifications aux dispositions
7. Politique de placement – Changements
8. Politique ESG – Rapport
9. Modifications législatives – Désimmobilisation
10. Élection d'administrateurs
11. Période de questions
12. Levée de l'assemblée

Rendements 2024

Rendement brut par classe d'actif (2024)

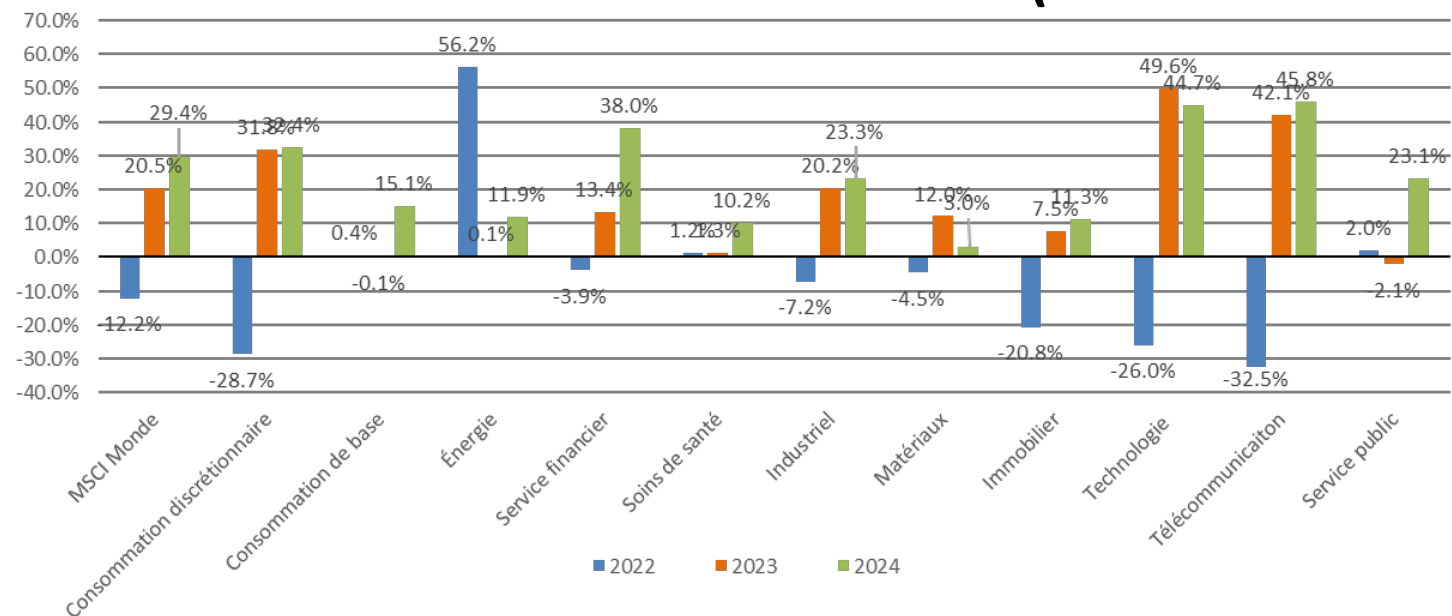
Fonds sécuritaire	Pondération au 31-12-2024	PERFORMANCE 2024		
		RCRUL	Indice de référence	Valeur ajoutée
Actions canadiennes	0,0 %	22,7 %	22,0 %	0,7 %
Actions mondiales - petite capitalisation	0,0 %	19,8 %	18,0 %	1,8 %
Actions de pays émergents	0,0 %	16,0 %	17,3 %	-1,3 %
Actions mondiales - grande capitalisation	0,0 %	21,6 %	29,4 %	-7,8 %
Marché monétaire	73,4 %	3,8 %	3,8 %	0,0 %
Obligations canadiennes	19,4 %	6,5 %	6,3 %	0,2 %
Obligations multisecteurs	3,7 %	5,7 %	0,2 %	5,5 %
Dette privée canadienne	0,0 %	6,3 %	7,0 %	-0,7 %
Immobilier	0,0 %	-0,6 %	-2,4 %	1,8 %
Infrastructure - Core	3,9 %	12,0 %	10,3 %	1,7 %
Infrastructure - Mandat élargi	0,0 %	12,2 %	11,7 %	0,5 %
Placements privés	0,0 %	17,3 %	8,8 %	8,5 %
	100,0 %	5,4 %	4,6 %	0,8 %

1. Ouverture
2. Adoption de l'OJ
3. Adoption du PV
4. Message du président
5. Données financières
 - 5.1 Rendements 2024
 - 5.2 États financiers 2024
6. Service-conseil
 - 6.1 Rapport sur les services
 - 6.2 Profil de la clientèle
 - 6.3 Outils de communication
 - 6.4 Modifications aux dispositions
7. Politique de placement – Changements
8. Politique ESG – Rapport
9. Modifications législatives – Désimmobilisation
10. Élection d'administrateurs
11. Période de questions
12. Levée de l'assemblée

Rendements 2024

1. Ouverture
2. Adoption de l'OJ
3. Adoption du PV
4. Message du président
5. Données financières
 - 5.1 Rendements 2024
 - 5.2 États financiers 2024
6. Service-conseil
 - 6.1 Rapport sur les services
 - 6.2 Profil de la clientèle
 - 6.3 Outils de communication
 - 6.4 Modifications aux dispositions
7. Politique de placement – Changements
8. Politique ESG – Rapport
9. Modifications législatives – Désimmobilisation
10. Élection d'administrateurs
11. Période de questions
12. Levée de l'assemblée

Performance sectorielle du MSCI Monde (en devises locales)



	Rendement 2024 en fonction du style		
	Valeur	Mixte	Croissance
Grande cap.	19,13%	29,08%	38,16%
Moyenne cap.	17,15%	18,64%	21,72%
Petite cap.	14,05%	15,97%	17,88%

Performance des *Magnificent 7* :
23,5 % au T4 et 82,3 % en 2024

Source : Bloomberg, MSCI World, Large cap, mid cap, small cap, value, growth. BBG magnificent 7 index

Rendements 2024

Impact des frais sur l'intérêt crédité

2 0 2 4	Rendement brut	Frais de placement	Frais administratifs	Rendement net (taux utilisé pour l'évolution des comptes des participant.e.s)
Fonds croissance	14,7 %	2,4 %	0,2 %	12,1 %
Fonds conservateur	9,7 %	1,8 %	0,2 %	7,7 %
Fonds sécuritaire	5,4 %	0,2 %	0,2 %	5,0 %

1. Ouverture
2. Adoption de l'OJ
3. Adoption du PV
4. Message du président
5. Données financières
 - 5.1 Rendements 2024
 - 5.2 États financiers 2024
6. Service-conseil
 - 6.1 Rapport sur les services
 - 6.2 Profil de la clientèle
 - 6.3 Outils de communication
 - 6.4 Modifications aux dispositions
7. Politique de placement – Changements
8. Politique ESG – Rapport
9. Modifications législatives – Désimmobilisation
10. Élection d'administrateurs
11. Période de questions
12. Levée de l'assemblée

Rendements 2024

Risques en 2025 et par la suite

- Relations internationales et tensions géopolitiques
- Retour de l'inflation
- Risque de ralentissement économique
- Fragilité du consommateur face aux tarifs
- Correction potentielle des actifs mobiliers
- Capacité des marchés privés à lever du capital

1. Ouverture
2. Adoption de l'OJ
3. Adoption du PV
4. Message du président
5. Données financières
 - 5.1 Rendements 2024**
 - 5.2 États financiers 2024
6. Service-conseil
 - 6.1 Rapport sur les services
 - 6.2 Profil de la clientèle
 - 6.3 Outils de communication
 - 6.4 Modifications aux dispositions
7. Politique de placement – Changements
8. Politique ESG – Rapport
9. Modifications législatives – Désimmobilisation
10. Élection d'administrateurs
11. Période de questions
12. Levée de l'assemblée

États financiers 2024 (ajustés)

1. Ouverture
2. Adoption de l'OJ
3. Adoption du PV
4. Message du président
5. Données financières
 - 5.1 Rendements 2024
 - 5.2 États financiers 2024**
6. Service-conseil
 - 6.1 Rapport sur les services
 - 6.2 Profil de la clientèle
 - 6.3 Outils de communication
 - 6.4 Modifications aux dispositions
7. Politique de placement – Changements
8. Politique ESG – Rapport
9. Modifications législatives – Désimmobilisation
10. Élection d'administrateurs
11. Période de questions
12. Levée de l'assemblée

Augmentation de l'actif

Revenus de placement

Cotisation

 Salariales

 Volontaires

 Patronales

Total

	2024	2023
	<i>en milliers de \$</i>	<i>en milliers de \$</i>
Revenus de placement	20 777	13 718
Cotisation		
Salariales	4 987	4 405
Volontaires	409	374
Patronales	5 284	4 733
Total	31 457	23 230

États financiers 2024 (ajustés)

1. Ouverture
2. Adoption de l'OJ
3. Adoption du PV
4. Message du président
5. Données financières
 - 5.1 Rendements 2024
 - 5.2 États financiers 2024**
6. Service-conseil
 - 6.1 Rapport sur les services
 - 6.2 Profil de la clientèle
 - 6.3 Outils de communication
 - 6.4 Modifications aux dispositions
7. Politique de placement – Changements
8. Politique ESG – Rapport
9. Modifications législatives – Désimmobilisation
10. Élection d'administrateurs
11. Période de questions
12. Levée de l'assemblée

	2024	2023
	<i>en milliers de \$</i>	<i>en milliers de \$</i>
Diminution de l'actif		
Frais d'administration	430	404
Frais de gestion des placements	1 542	696
Prestations de retraite	1 155	1 061
Prestations de départ et décès	5 215	3 571
Transferts vers d'autres régimes	4 849	1 373
Total	12 498	7 105
Augmentation nette	18 266	16 125
Actif net disponible, au début	174 241	158 116
Actif net disponible, à la fin	192 507	174 241



Service-conseil

Rapport sur les services

Dossiers individuels traités par le BR

	2024	2023
Décès	6	1
Départs	79	55
Estimations de revenus de retraite	20	17
Ententes de transfert	33	24
Adhésions	196	162
Participations volontaires	29	45
Partages entre conjoints	0	1
Relevés de droits	166	134
Retraites	108	96
Cotisations volontaires	22	35
Divers ¹	24	18
Total :	683	588

¹ Inclus : validations, projections, demandes diverses, application de rétro, ...

1. Ouverture
2. Adoption de l'OJ
3. Adoption du PV
4. Message du président
5. Données financières
 - 5.1 Rendements 2024
 - 5.2 États financiers 2024
6. Service-conseil
 - 6.1 Rapport sur les services**
 - 6.2 Profil de la clientèle
 - 6.3 Outils de communication
 - 6.4 Modifications aux dispositions
7. Politique de placement – Changements
8. Politique ESG – Rapport
9. Modifications législatives – Désimmobilisation
10. Élection d'administrateurs
11. Période de questions
12. Levée de l'assemblée

Rapport sur les services

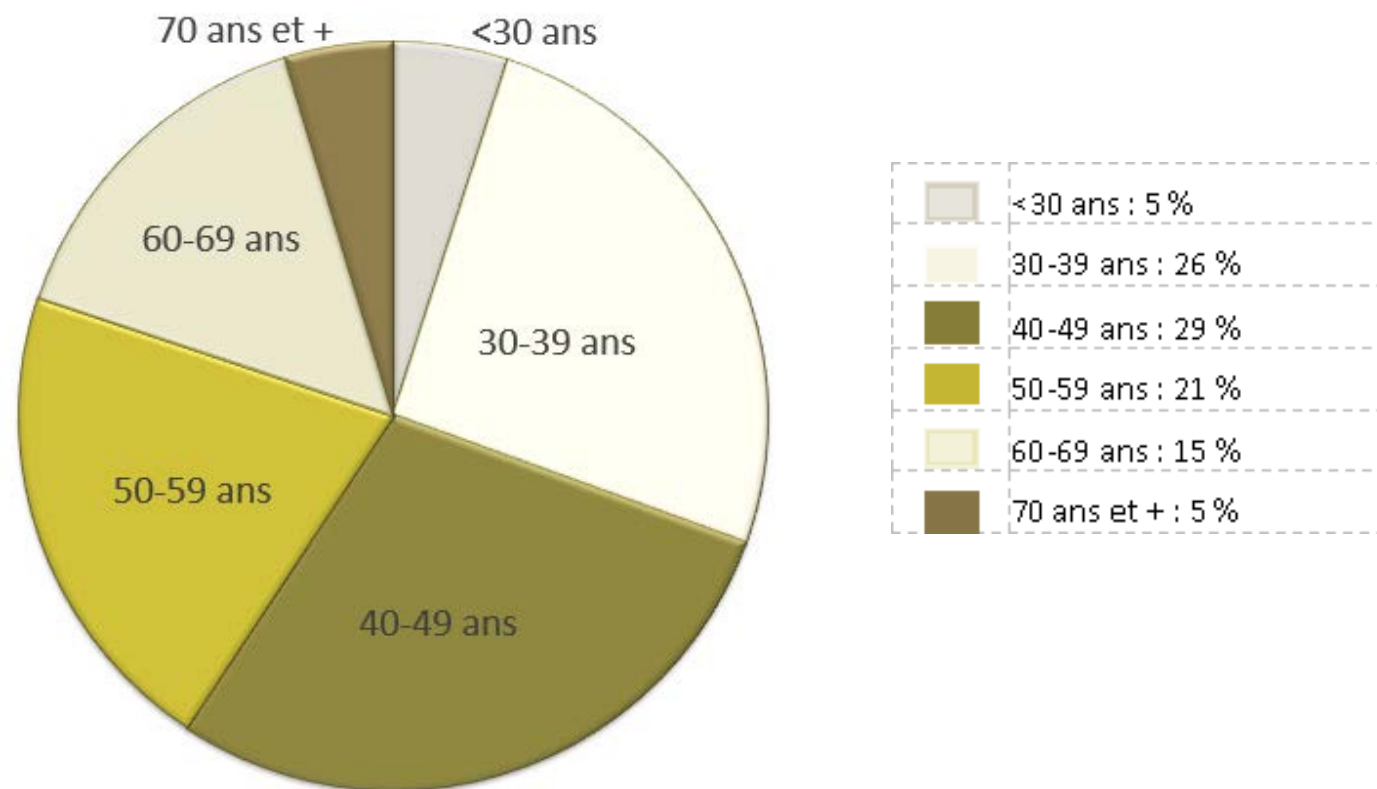
Principaux services

- Production de relevés de droits
- Paiement de prestations
- Informations sur les options de placements
- Informations sur le décaissement (retraite)

1. Ouverture
2. Adoption de l'OJ
3. Adoption du PV
4. Message du président
5. Données financières
 - 5.1 Rendements 2024
 - 5.2 États financiers 2024
6. Service-conseil
 - 6.1 Rapport sur les services**
 - 6.2 Profil de la clientèle
 - 6.3 Outils de communication
 - 6.4 Modifications aux dispositions
7. Politique de placement – Changements
8. Politique ESG – Rapport
9. Modifications législatives – Désimmobilisation
10. Élection d'administrateurs
11. Période de questions
12. Levée de l'assemblée

Profil de la clientèle

Répartition selon l'âge des personnes participantes



1. Ouverture
2. Adoption de l'OJ
3. Adoption du PV
4. Message du président
5. Données financières
 - 5.1 Rendements 2024
 - 5.2 États financiers 2024
6. Service-conseil
 - 6.1 Rapport sur les services
 - 6.2 Profil de la clientèle**
 - 6.3 Outils de communication
 - 6.4 Modifications aux dispositions
7. Politique de placement – Changements
8. Politique ESG – Rapport
9. Modifications législatives – Désimmobilisation
10. Élection d'administrateurs
11. Période de questions
12. Levée de l'assemblée

Profil de la clientèle

Évolution du nombre de personnes participantes

Évolution du nombre de participants	
# participants au 31-12-2023	2153
Adhésions	201
Remboursements	80
Transferts extrants	81
Décès	2
Ajustements	2
# participants au 31-12-2024	2193
ayant cotisé en 2024	1113
sans cotisation 2024	1080
retraites	122

1. Ouverture
2. Adoption de l'OJ
3. Adoption du PV
4. Message du président
5. Données financières
 - 5.1 Rendements 2024
 - 5.2 États financiers 2024
6. Service-conseil
 - 6.1 Rapport sur les services
 - 6.2 Profil de la clientèle**
 - 6.3 Outils de communication
 - 6.4 Modifications aux dispositions
7. Politique de placement – Changements
8. Politique ESG – Rapport
9. Modifications législatives – Désimmobilisation
10. Élection d'administrateurs
11. Période de questions
12. Levée de l'assemblée

Outils de communication

1. Ouverture
2. Adoption de l'OJ
3. Adoption du PV
4. Message du président
5. Données financières
 - 5.1 Rendements 2024
 - 5.2 États financiers 2024
6. Service-conseil
 - 6.1 Rapport sur les services
 - 6.2 Profil de la clientèle
 - 6.3 Outils de communication**
 - 6.4 Modifications aux dispositions
7. Politique de placement – Changements
8. Politique ESG – Rapport
9. Modifications législatives – Désimmobilisation
10. Élection d'administrateurs
11. Période de questions
12. Levée de l'assemblée

Communiqué trimestriel



Info RCRUL
17 novembre 2024

Rendements 2023 et perspectives

On a constaté une importante transition pour l'ensemble des marchés financiers en 2023. Une année où les attentes des investisseurs ont été largement dépassées. L'impact de l'inflation a été particulièrement marqué, entraînant une hausse des rendements des obligations, une baisse des rendements des actions et une dégradation des rendements des fonds d'investissement.

Le Fonds retraite de l'Université Laval a obtenu une performance avant frais de 8,7 % (2023) et une performance après frais de 8,1 % (2023) en 2023, ce qui est en ligne avec les rendements de référence de 7,5 % (2023) et 7,0 % (2023) respectivement.

L'ensemble des données est à l'ordre du jour de la prochaine séance de planification financière. Le prochain rapport de l'administrateur sera publié en décembre 2024.

Relevé annuel

BUREAU DE LA RETRAITE de l'Université Laval

Produit en novembre 2024

Régime complémentaire de retraite de l'Université Laval

Relevé annuel au 31 décembre 2023

À l'usage des participants au régime RCRUL

Les renseignements présentés ici sont à titre informatif seulement. Ils ne constituent pas une recommandation de placement. Le rendement passé ne garantit pas le rendement futur. Les rendements sont exprimés en pourcentage par année.

RÉSUMÉ DES RENDEMENTS		Année	Année	Année
		2023	2022	2021
Rendement avant frais		8,7%	8,1%	8,1%
Rendement après frais		8,1%	7,5%	7,0%
Rendement de référence		7,5%	7,0%	6,5%

Le rendement de référence est le rendement d'un panier de placements représentatif du régime RCRUL. Le rendement de référence est exprimé en pourcentage par année.

Brochure



Séances d'information



- Pour les adhésions
- Colloque de planification financière

www.bretraite.ulaval.ca

Outils de communications

Le portail

- Relevé annuel
- Correspondances personnalisées
- Valeur mensuelle de votre compte
- Possibilité de retourner au BR des documents

SAI
ADNET

Identification

Nom d'utilisateur

Mot de passe

Connexion

Mot de passe oublié?

Nouvel usager

Entrez votre courriel

Obtenir un accès

Ne pas utiliser ce bouton.
Communiquer avec le BR par
courriel ou téléphone au besoin

1. Ouverture
2. Adoption de l'OJ
3. Adoption du PV
4. Message du président
5. Données financières
 - 5.1 Rendements 2024
 - 5.2 États financiers 2024
6. Service-conseil
 - 6.1 Rapport sur les services
 - 6.2 Profil de la clientèle
 - 6.3 Outils de communication**
 - 6.4 Modifications aux dispositions
7. Politique de placement – Changements
8. Politique ESG – Rapport
9. Modifications législatives – Désimmobilisation
10. Élection d'administrateurs
11. Période de questions
12. Levée de l'assemblée

Modifications aux dispositions

Aucun changement aux dispositions en 2024

1. Ouverture
2. Adoption de l'OJ
3. Adoption du PV
4. Message du président
5. Données financières
 - 5.1 Rendements 2024
 - 5.2 États financiers 2024
6. Service-conseil
 - 6.1 Rapport sur les services
 - 6.2 Profil de la clientèle
 - 6.3 Outils de communication
 - 6.4 Modifications aux dispositions**
7. Politique de placement – Changements
8. Politique ESG – Rapport
9. Modifications législatives – Désimmobilisation
10. Élection d'administrateurs
11. Période de questions
12. Levée de l'assemblée

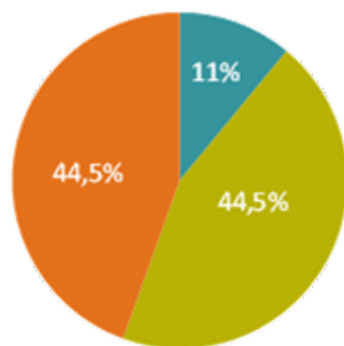


Centre commercial de Miami, détenu par Morgan Stanley, gestionnaire immobilier

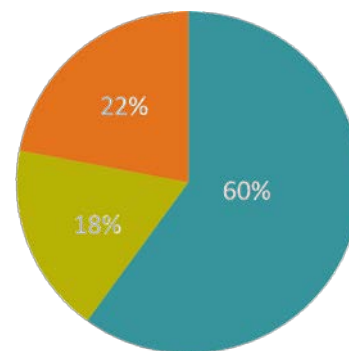
Politique de placement – Changements

Ajout de la dette privée dans les titres d'emprunt

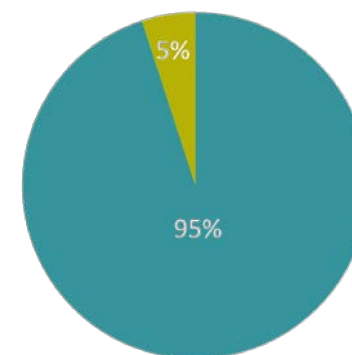
Fonds croissance



Fonds conservateur



Fonds sécuritaire



Le prêt direct : émission contractuelle de dette, incluant les prêts corporatifs, immobiliers (i.e. prêts hypothécaires), et autres prêts liés à des actifs. Ces ententes sont négociées entre un emprunteur et un gestionnaire de portefeuille et ne sont généralement pas transigés sur les marchés publics

- Ouverture
- Adoption de l'OJ
- Adoption du PV
- Message du président
- Données financières
 - 5.1 Rendements 2024
 - 5.2 États financiers 2024
- Service-conseil
 - 6.1 Rapport sur les services
 - 6.2 Profil de la clientèle
 - 6.3 Outils de communication
 - 6.4 Modifications aux dispositions
- Politique de placement – Changements**
- Politique ESG – Rapport
- Modifications législatives – Désimmobilisation
- Élection d'administrateurs
- Période de questions
- Levée de l'assemblée

Politique de placement – Changements

Rappel des hypothèses de rendement et de risque

Hypothèses de 2025	Objectifs de rendement net à long terme	Volatilité (risque)
Fonds croissance	7,1 %	12,5 %
Fonds conservateur	5,2 %	5,6 %
Fonds sécuritaire	3,5 %	2,4 %

1. Ouverture
2. Adoption de l'OJ
3. Adoption du PV
4. Message du président
5. Données financières
 - 5.1 Rendements 2024
 - 5.2 États financiers 2024
6. Service-conseil
 - 6.1 Rapport sur les services
 - 6.2 Profil de la clientèle
 - 6.3 Outils de communication
 - 6.4 Modifications aux dispositions
- 7. Politique de placement – Changements**
8. Politique ESG – Rapport
9. Modifications législatives – Désimmobilisation
10. Élection d'administrateurs
11. Période de questions
12. Levée de l'assemblée

Politique ESG – Rapport

1. Ouverture
2. Adoption de l'OJ
3. Adoption du PV
4. Message du président
5. Données financières
 - 5.1 Rendements 2024
 - 5.2 États financiers 2024
6. Service-conseil
 - 6.1 Rapport sur les services
 - 6.2 Profil de la clientèle
 - 6.3 Outils de communication
 - 6.4 Modifications aux dispositions
7. Politique de placement – Changements
- 8. Politique ESG – Rapport**
9. Modifications législatives – Désimmobilisation
10. Élection d'administrateurs
11. Période de questions
12. Levée de l'assemblée

La prise en compte des facteurs ESG (environnement, social, gouvernance) est intégrée à la gestion des risques

Mise en place d'un Comité ESG

– Deux premières rencontres en 2024

Évaluation de l'importance de cette gestion de risques par les gestionnaires

– Pourrait disqualifier un gestionnaire à l'embauche

– Suivi continu des gestionnaires sur la plateforme

Exercice des droits de vote centralisé chez GIR

– Politique préétablie visant l'amélioration en ESG

– Plus de la moitié des votes contre les propositions

Politique ESG – Rapport

1. Ouverture
2. Adoption de l'OJ
3. Adoption du PV
4. Message du président
5. Données financières
 - 5.1 Rendements 2024
 - 5.2 États financiers 2024
6. Service-conseil
 - 6.1 Rapport sur les services
 - 6.2 Profil de la clientèle
 - 6.3 Outils de communication
 - 6.4 Modifications aux dispositions
7. Politique de placement – Changements
- 8. Politique ESG – Rapport**
9. Modifications législatives – Désimmobilisation
10. Élection d'administrateurs
11. Période de questions
12. Levée de l'assemblée

Engagement actionnarial : UNIE de SHARE

- Regroupement de fonds de dotation et régimes de retraite d'universités canadiennes
- Représentation auprès des entreprises
- Gestion des enjeux climatiques seulement

Empreinte carbone – Portefeuille d'actions

- Diminution de l'empreinte 2018-2022, mais légère augmentation en 2023
- Volonté de continuer à diminuer

Meilleure communication

- Section du site Web
- Section du Rapport annuel
- Point à l'assemblée annuelle

Modifications législatives – Désimmobilisation

Jusqu'au 31 décembre 2024

- Le revenu de retraite annuel est soumis à un minimum et un maximum (exemple selon un compte de 200 000 \$)

Âge	Retrait minimal		Retrait maximal	
	%	\$	%	\$
60 ans	3,33 %	6 660 \$	6,7 %	13 400 \$
70 ans	5 %	10 000 \$	7,9 %	15 800 \$
80 ans	6,82 %	13 640 \$	11,5 %	23 000 \$

À compter du 1^{er} janvier 2025

- La notion du maximum n'existe plus
- Le relevé de décaissement illustre un revenu viager jusqu'à 95 ans

1. Ouverture
2. Adoption de l'OJ
3. Adoption du PV
4. Message du président
5. Données financières
 - 5.1 Rendements 2024
 - 5.2 États financiers 2024
6. Service-conseil
 - 6.1 Rapport sur les services
 - 6.2 Profil de la clientèle
 - 6.3 Outils de communication
 - 6.4 Modifications aux dispositions
7. Politique de placement – Changements
8. Politique ESG – Rapport
9. **Modifications législatives – Désimmobilisation**
10. Élection d'administrateurs
11. Période de questions
12. Levée de l'assemblée

Élection d'administrateurs

La durée des mandats des membres désignés par les personnes participantes est de trois ans

Personnes représentantes actuelles

Personnes participantes actives	Fin de mandat
avec droit de vote : Jean-François Laverdière	27 mars 2027
sans droit de vote : Gilles Fontaine	27 mars 2027
Personnes participantes non actives	Fin de mandat
avec droit de vote : Simon Carrier	30 mars 2025
sans droit de vote : Poste vacant	

1. Ouverture
2. Adoption de l'OJ
3. Adoption du PV
4. Message du président
5. Données financières
 - 5.1 Rendements 2024
 - 5.2 États financiers 2024
6. Service-conseil
 - 6.1 Rapport sur les services
 - 6.2 Profil de la clientèle
 - 6.3 Outils de communication
 - 6.4 Modifications aux dispositions
7. Politique de placement – Changements
8. Politique ESG – Rapport
9. Modifications législatives – Désimmobilisation
- 10. Élection d'administrateurs**
11. Période de questions
12. Levée de l'assemblée

Élection d'administrateurs

Mises en candidature

Personnes participantes non actives

avec droit de vote : Simon Carrier

sans droit de vote : Yves Parent

1. Ouverture
2. Adoption de l'OJ
3. Adoption du PV
4. Message du président
5. Données financières
 - 5.1 Rendements 2024
 - 5.2 États financiers 2024
6. Service-conseil
 - 6.1 Rapport sur les services
 - 6.2 Profil de la clientèle
 - 6.3 Outils de communication
 - 6.4 Modifications aux dispositions
7. Politique de placement – Changements
8. Politique ESG – Rapport
9. Modifications législatives – Désimmobilisation
- 10. Élection d'administrateurs**
11. Période de questions
12. Levée de l'assemblée



Port de Vancouver, détenu par IFM, gestionnaire infrastructure

Période de questions

An aerial photograph of Vienna International Airport, showing the terminal building, runways, taxiways, and several aircraft on the tarmac. The sky is overcast with soft light. A large white text overlay is centered on the image.

*Levée de l'assemblée
Merci de votre attention!*